

# GLORY ART CENTER 陳景容美術館

台美人歷史協會檔案總網 Home > 美術 > 美術館 > 陳景容美術館  
台美人歷史協會編輯採訪 陳景修口述相片提供 楊平猷洪逸凡整理

## 陳景容美術館

3353 Katella, Los Alamitos. CA. 90720

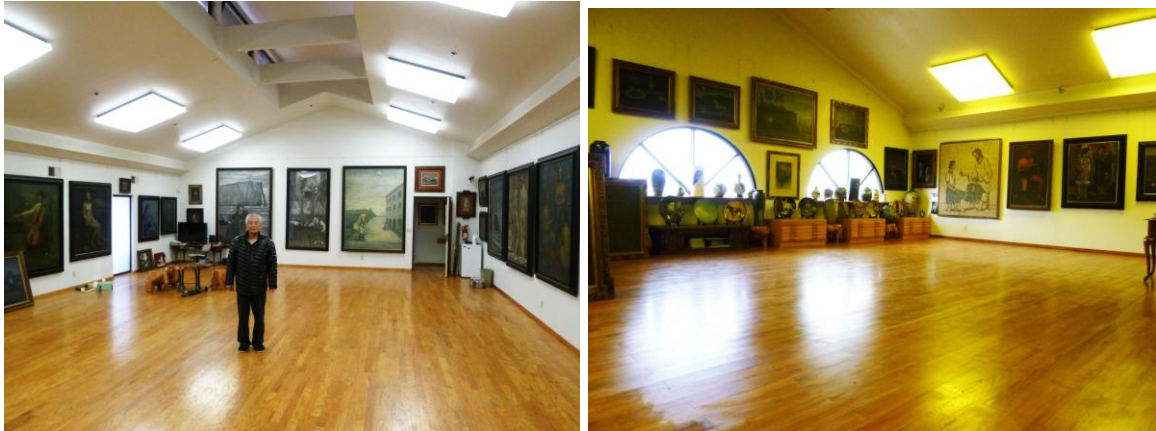


### 一 美術館建造

陳景容，1934年生於台灣彰化。為國際知名藝術家及藝術教育家。其作品於梵蒂岡、羅浮宮、台灣各美術館、醫院及個人、都有收藏。屏東科技大學也附設有陳景容美術館。弟弟陳景修，1939年生，1979年移民美國。鑒於洛杉磯氣候乾燥，美術品易於保存，於1990年至2000年間，集父母及兄弟合資，以小型 Shopping Center 模式，分三階段建造而成。

建築物分兩層，樓下商家出租所得來維持建築物與美術館一切開銷。其結餘偶而也以收藏方式，來資助台美人藝文活動。

樓上美術館也依三階段分三間完成，合計約4000呎。採光與通風良好。歡迎參觀與欣賞。 預約電話 562-310 6758 562-598 9914



### 二 典藏內容

馬賽克 三件，陳景容最初製作的拜占庭技法的馬賽克作品。〔見第三頁圖說〕

**油畫** 約 60 件。經常展出者，多為百號以上巨型油畫，為學生時代或早期歸國回台的代表作，與巴黎得獎或被歐州重視的作品。詳見〔藝術家>陳景容〕。

**濕壁畫** 濕壁畫是畫在牆壁上的水性畫，通常與建築物同時共存，必要時可以移植到油畫布上。這種移植特殊技術，全世界只有少數人知曉，在台灣他有傳授少數學生。〔見第三頁圖〕

**陶罐釉下彩** 共二十多件。他採用粉彩上色的方法，以手指頭調柔釉色，在素胚上塗出有如他油畫與素描的風格，不同於一般古法。在鶯歌也被其他畫家所仿用。

**陶版釉下彩** 畫法與陶罐同。〔見第三頁圖〕

**版畫** 木刻版畫、石版畫、尖刻銅板畫、共約二十多張。尖刻銅板畫是以鋼刀直接刻畫銅板，再以手工凹版印刷的方式印出，線條銳利，和蝕版技術感覺不同。

**素描** 共數百張，平常只陳列一張特大型及兩張四開素描，見〔藝術家>陳景容〕。

**母親的水彩畫** 陳景容的母親，**陳趙月英**女士。八十歲開始自學畫水彩，八十三歲仙逝。三年間共畫水彩三百多張。有些不可思議。

**其他收藏品** 通常不展出。有歐洲名家版畫、油畫，也包含楊平猷小型銅鑄雕塑一件〔奔馬＝拼勢〕



### 三 特別展覽 平常必須預約

**2000-2012 陳景容正式個展** 每次陳景容來美期間，其弟陳景修，都替他安排一次正式的開幕展出。期間約一個月，共展出十次。展出期間，陳景容也忙著作畫，或忙著招待客人。

**2002 DUBODIU 個人展** Mr. Dubodiu，是法裔美國人。為陳景容美術館的建築師，也是畫家。建造完成後，特別邀請安排展覽。

**20// 台灣傳統週特展** 配合台灣傳統週展出三次。

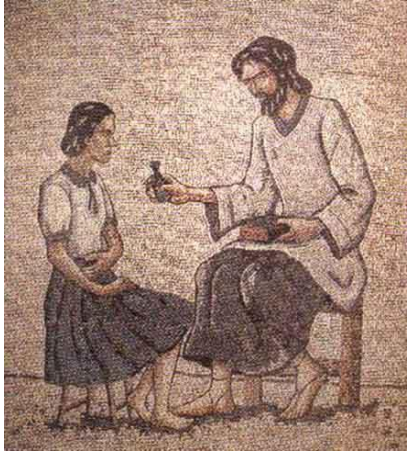
**20// 台美畫會展** 展出一一次。

**2010 台美人北美婦女會聯合畫展。**

**2011 師生聯合藝展** 陳景容與藝專雕塑畢業的學生楊平猷聯合展出。〔與師共舞〕

〔下一頁 圖說〕

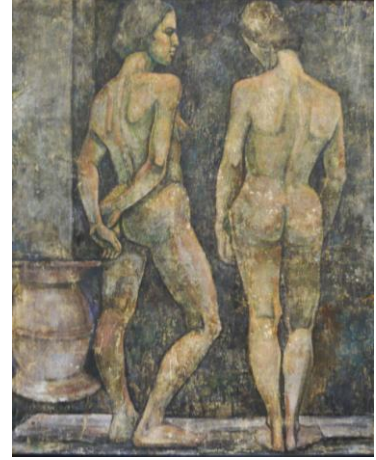




馬賽克



油畫



濕壁畫



陶罐釉下彩



陶版釉下彩



油畫



陳景容



陳景修



媽媽 陳趙月英的水彩畫

[ 更多 = 請看 > Home > 藝術家 > 陳景容 陳景容素描欣賞 陳景容油畫欣賞 ]